



29.10.2019

Ce bulletin d'information vous est proposé par les bureaux du CNRS et de l'Inserm à Washington, avec l'appui du Service pour la Science et la Technologie de l'Ambassade de France aux Etats-Unis.

! INFOS !

Appel à projets "Make Our Planet Great Again"

Dans le cadre de l'initiative "Make Our Planet Great Again", Campus France, avec les ministères de l'Europe et des Affaires Étrangères et de l'Enseignement Supérieur de la Recherche et de l'Innovation, lance un appel à candidatures niveau post-doctorat. Il vise à accueillir des post-doctorants souhaitant effectuer des recherches en France sur le système terre, le changement climatique, la durabilité et la transition énergétique. **Date limite de candidature : 4 novembre 2019.**

[En savoir plus](#)

Prix international de la Fondation Fyssen

La Fondation Fyssen a lancé un appel à projets pour son Prix international, attribué à un chercheur qui s'est distingué dans des disciplines telles que l'éthologie, la psychologie, la neurobiologie, l'anthropologie, l'ethnologie, la paléontologie humaine et l'archéologie. **Date limite de candidature : 4 novembre 2019.**

[En savoir plus](#)

Défi Isotop

La Mission pour les initiatives transverses et interdisciplinaires du CNRS, lance un appel à projets dans le cadre du défi Isotop pour soutenir des recherches interdisciplinaires faisant appel aux isotopes stables ou radioactifs, spécifiquement dédiées à l'étude de processus biotiques comme abiotiques. **Date limite de candidature : 8 novembre 2019.**

[En savoir plus](#)

Appel à candidatures ATIP-Avenir 2020

L'Inserm et le CNRS permettent à de jeunes chercheur-e-s de mettre en place et d'animer une équipe au sein d'une structure de recherche Inserm ou relevant du CNRS-INSB.

Date limite de candidature : 18 novembre 2019

Informations et applications au lien [suivant](#)

SOMMAIRE

A la Une	2
Le CNRS vous informe...	3
L'Inserm vous informe...	3
Association Bernard Gregory	4
Carrières	5
Appel à projets	5
Mobilité	7
Prix	8
Par ailleurs	8

A la Une

80 ans du CNRS

Joyeux anniversaire CNRS !

[Découvrez en vidéo](#) les images du monde entier adressées au CNRS pour ses 80 ans

Il était une fois le CNRS : on se valorise ?

Dans les années 1960, au siège du CNRS, dans un tout petit bureau de 4 m², s'entassaient des piles de dossiers. Des archives abandonnées ? Non ! Cette petite salle est en fait très importante, c'est le service des brevets.

[Découvrez l'anecdote](#)

Esther Duflo a reçu le prix Nobel d'économie 2019



Le prix Nobel d'économie 2019 a été décerné à Esther Duflo, lauréate de la médaille de l'innovation 2011 du CNRS. Ce prix Nobel récompense ses travaux sur la réduction de la pauvreté dans le monde, en collaboration avec les américains Abhijit Banerjee et Michael Kremer. Découvrez les portraits [écrit](#) et [vidéo](#) d'Esther Duflo réalisés en 2011 à l'occasion de sa remise de la médaille de l'innovation du CNRS.

Michel Mayor et Didier Queloz prix Nobel de physique 2019



Les Suisses Michel Mayor et Didier Queloz ont reçu le prix Nobel de physique 2019 pour leur découverte de la première exoplanète en 1995 depuis l'Observatoire de Haute-Provence, alors uniquement CNRS, au côté de James Peebles pour ses découvertes théoriques dans le domaine de la cosmologie physique.

[En savoir plus](#)

Les lauréats de la médaille de cristal et du cristal collectif du CNRS

Chaque année, le CNRS récompense les femmes et les hommes qui ont le plus contribué à son rayonnement et à l'avancée de la recherche. Le CNRS, fier de ses talents et de la science qui avance, félicite les 24 lauréats de la médaille de cristal et les huit équipes lauréates du cristal collectif.

[Découvrez les portraits des lauréats de la médaille de cristal 2019](#)

[Découvrez les portraits des huit équipes lauréates du cristal collectif 2019](#)

Le CNRS vous informe...

Suivez le CNRS sur [Twitter](#)

Parution de la lettre innovation du CNRS

Partenariats, start-up, brevets, licences, évènements.... Les dernières actualités de la valorisation et de l'innovation au CNRS sont en ligne. [Lire la lettre Innovation](#)

Un laboratoire sur puce pour la détection de traces de biomarqueurs



Une équipe du Centre de nanosciences et de nanotechnologies a mis au point une technologie microfluidique novatrice pour l'analyse des micro-ARN. Le dispositif, conçu pour la détection rapide de biomarqueurs présents dans les liquides biologiques, ouvre la voie à un diagnostic précoce et sans prélèvements tissulaires. [Lire l'article](#)

La médaille de l'innovation 2019 du CNRS est décernée à Ane Aanesland, Vance Bergeron, Orphée Cugat et Livio de Luca.

Ane Aanesland, Vance Bergeron, Orphée Cugat et Livio de Luca sont lauréats de la médaille de l'innovation 2019 du CNRS. Ils recevront cette récompense lors d'une cérémonie le **12 décembre à Paris**. La médaille de l'innovation du CNRS reconnaît depuis 2011 des personnalités dont les recherches exceptionnelles ont conduit à des innovations marquantes sur le plan technologique, économique, thérapeutique et social.

[Lire le communiqué de presse](#)

Le CNRS et ses partenaires du G6 veulent contribuer à l'élaboration d'Horizon Europe

Dans un courrier adressé à Jean-Eric Paquet, directeur général de la recherche et de l'innovation de la Commission Européenne, Antoine Petit, président-directeur général du CNRS, et les cinq autres présidents des organismes européens de recherche du groupement de collaboration stratégique G6, expriment le souhait de "contribuer à façonner l'avenir de la recherche européenne et la capacité de l'Europe à relever de futurs défis". [Pour en savoir plus](#)

L'Inserm vous informe...

Suivez l'Inserm sur [Twitter](#) et [Facebook](#)

Toutes les actus sur les derniers résultats de la recherche publiés par les équipes de l'Inserm

[C'est à suivre ici](#)

- Pour recevoir la Newsletter de l'ITMO "Neurosciences, Sciences cognitives, Neurologie et Psychiatrie" de l'alliance Aviesan: contact.itmo-neuro@aviesan.fr
- Pour recevoir la Newsletter de l'ITMO "Biologie Cellulaire, Développement et Evolution" de l'alliance Aviesan: contact.itmo-bcde@aviesan.fr

Fonds mondial de lutte contre le sida, la tuberculose et le paludisme



Gilles Bloch ([Aviesan](#)) et Stéphanie Thiébault ([Allenvi](#)) ont ouvert une conférence sur le rôle de la recherche dans la lutte contre les pandémies, dans le cadre de la reconstitution du Fonds mondial de lutte contre le sida, la tuberculose et le paludisme, le 9 octobre dernier à Lyon. Cette reconstitution du Fonds mondial a permis de rassembler 14 Md de dollars.

Santé et environnement : les chercheurs accueillent les malades



Notre environnement semble devenu anxiogène : glyphosate, gluten, particules fines... Pourquoi s'inquiéter des ondes électromagnétiques plutôt que de l'alcool ou des modificateurs épigénétiques ? Six laboratoires Inserm ouvrent leurs portes aux associations de malades pour des débats, ateliers et visites de plateformes de recherche.

[Lire l'article](#)

Loi de transformation de la vie publique



La loi de transformation de la vie publique concerne de nombreux domaines : dialogue social, mobilité professionnelle, recrutement... Une communication régulière sera réalisée pour tenir l'ensemble des agents informés des mesures qui auront des effets sur leur cadre professionnel.

[Lire l'article](#)

Le Rapport annuel de l'Inserm fait peau neuve !

Le rapport d'activité 2018 de l'Inserm vient de paraître. Chiffres clés, résultats scientifiques, analyses, interviews... : le rapport annuel de l'Inserm rend compte de notre travail collectif et revient sur les temps forts scientifiques et institutionnels de l'année 2018.

[Pour tout savoir](#)

Les avancées scientifiques de l'année 2018

Retour sur les principaux résultats des activités de recherche des équipes de l'institut

[En savoir plus](#)

[Association Bernard Gregory](#)

L'ABG accompagne les docteurs (PhD) dans leur évolution de carrière, de la définition de leur projet professionnel à sa réalisation. Elle les aide notamment à préparer leur transition vers le secteur non-académique. www.abg.asso.fr

- **Matinée d'information sur les financements Marie-Sklodowska-Curie Paris, le 29 novembre**
Vous êtes une entreprise (de toute taille et tout secteur), une association, un musée, une organisation internationale, ou bien encore une fondation. Vous avez des activités de recherche et vous envisagez de recruter un/e chercheur/re pour un projet R&D d'une durée de 12 à 24 mois. Les Actions Marie-Sklodowska-Curie vous permettent de recruter des profils internationaux et de financer intégralement le salaire de votre chercheur (brut chargé), tout en disposant d'une trésorerie immédiate.
Découvrez le dispositif et bénéficiez de retours d'expérience pour optimiser votre demande de financement lors de la matinée d'information et d'échanges organisée à Paris le 26 novembre.
Programme et inscription : <https://buff.ly/2lFDSzJ>
- **Paroles de docteur : Marjorie Meunier, d'anthropologue à cheffe d'entreprise**
Fille de forains, chez qui les études supérieures ne sont pas monnaie courante, Marjorie Meunier a mené un parcours très atypique qui l'a conduite d'un doctorat en anthropologie au conseil aux entreprises. Pour cela elle a créé son entreprise, au terme d'un parcours sur lequel elle revient avec l'ABG.

Lire l'article : <https://buff.ly/3490PMw>

- **L'ABG au service des chercheurs en mobilité !**
Vous êtes PhD en mobilité et vous vous posez des questions sur votre évolution professionnelle ? La question du retour vous titille ? L'ABG vous propose un accompagnement personnalisé et confidentiel pour développer votre potentiel. Contactez-nous pour plus d'information sur nos coachings ou entretiens-conseil (physiques ou en [visioconférence](#)).
Contact : Bérénice Kimpe – berenice.kimpe@abg.asso.fr - +33 1 42 74 45 46

Offres d'emploi

- **Macroéconomiste** chez **Millenium Global** (Paris, IDF)
#phd #macroeconomics #internationaleconomics
<https://buff.ly/2W43kNh>
- **Consultant en financement de l'innovation** chez **Deloitte / Taj** (La Défense, IDF)
#phd #informatique #electronique #mecanique
<https://buff.ly/2NmmMAH>
- **Technico-commercial sédentaire (France Benelux)** chez **Eurofins-CEREP** (Celle l'Evescault, Nouvelle Aquitaine)
#phd #pharmacologie #biologie
<https://buff.ly/2pKnXCb>
- **Data Scientist - Docteur Junior** chez **Datakeen** (La Défense, IDF)
#phd #informatique #intelligenceartificielle
<https://buff.ly/2pNM5Uj>
- **Application Engineer** chez **Mathworks** (Meudon, IDF)
#phd #engineering #appliedscience
<https://buff.ly/2BNU3Qf>
- **In vivo NeuroScientist** chez **SynapCell** (St Ismier, Auvergne-Rhône-Alpes)
#phd #neurosciences
<https://buff.ly/2Ph8tjA>
- **Consultant en financement de l'Innovation** chez **Inneance** (Paris, IDF)
#phd #science
<https://buff.ly/2q3Er8j>

Carrières

- [Appel à projets](#)

Vaincre la mucoviscidose : appel à projets



L'association Vaincre la mucoviscidose finance des projets de recherche clinique et de recherches en SHS.

Date limite de candidature : 18 novembre 2019

[Consulter le site](#)

Appel à projet exploratoire de l'ANCRE

L'Alliance nationale de coordination de la recherche en énergie (ANCRE) lance son appel à projets exploratoires 2020 sur la simulation multi-échelle des procédés. **Date limite de candidature : 22 novembre 2019.**

[En savoir plus](#)

Programme Samuel de Champlain



La commission permanente de coopération franco-québécoise finance des projets de formation et de mobilité.

Date limite de candidature : 29 novembre 2019

[Consulter le site](#)

FRM : appel à projets maladies neurodégénératives



La Fondation pour la recherche médicale finance un appel "Approches interdisciplinaires pour comprendre les mécanismes fondamentaux des maladies neurodégénératives".

Montant : jusqu'à 600 000 €

Date limite : 12 décembre 2019

[Télécharger l'appel](#)

Recherche sur la paralysie cérébrale

La Fondation paralysie cérébrale lance un appel à projets destiné à toutes les équipes de recherche labellisées en Europe, sur la paralysie cérébrale et ses troubles associés de la période prénatale à la fin de l'adolescence.

Date limite d'envoi des synopsis : 15 décembre 2019.

[En savoir plus](#)

UNE GRADUATE SCHOOL DÉDIÉE À LA NANOOPTIQUE ET LA NANOPHOTONIQUE À L'Université de technologie de Troyes (UTT)

Deuxième vague d'appel à projet Nano-Phot « Ecoles universitaires de recherche » (EUR) du Programme d'Investissement d'Avenir (PIA 3), porté par le laboratoire L2n (l2n.utt.fr) de l'UTT, en partenariat avec l'université de Reims Champagne-Ardenne (URCA) et le CNRS.

Ce programme de recherche de l'EUR se concentre sur 4 thèmes : (i) matériaux émergents en nano-optique, (ii) nano(spectro)scopie et nanocapteurs, (iii) phénomènes fondamentaux en nano-optique, (iv) nanofabrication en nano-optique. La Graduate School est ouverte aussi bien à des étudiants français ou étrangers de niveau licence/bachelor qu'à des élèves ingénieurs désireux, dès leur deuxième année de formation, d'intégrer un triple cursus international ingénieur/master/doctorat.

[Pour en savoir plus](#)

Participez aux webinaires ANR sur les périmètres scientifiques de l'AAPG 2020

A l'occasion de l'ANR Tour 2020, les départements scientifiques de l'[Agence nationale de la recherche](#) organisent des webinaires pour présenter plus spécifiquement les périmètres scientifiques des axes de l'Appel à projets générique (AAPG) 2020 dont ils ont la gestion opérationnelle. [En savoir plus](#)

Lutte contre les addictions

L'Institut de recherche en santé publique (IReSP) lance un appel à projets de recherche et d'intervention, pour lutter contre les addictions. Il est destiné à un large éventail de disciplines : de la recherche clinique à la santé publique, en passant par les technologies de l'information et de la communication, les sciences économiques et politiques, la sociologie, le droit, la biologie ou encore l'épidémiologie. **Date limite de candidature : 17 décembre 2019.**

[En savoir plus](#)

Collaboration entre le CNRS et l'université Chapman

Dans le cadre d'un accord d'échange signé entre le CNRS et l'université Chapman (Californie), cette dernière offre une bourse pour accueillir un chercheur ou un enseignant-chercheur, d'une unité rattachée à l'Institut des sciences humaines et sociales du CNRS. Ce séjour de recherche aura lieu au cours du second semestre de l'année universitaire prochaine. **Date limite de candidature : 17 janvier 2020.**

[En savoir plus](#)

- [Mobilité](#)

Programme de Bourses Chateaubriand pour doctorants US

Mis en œuvre par l'Ambassade de France aux Etats-Unis, en partenariat avec l'Inserm, l'INRIA et l'Université Paris-Saclay, il offre la possibilité à des étudiants inscrits en doctorat dans une université américaine d'effectuer des séjours de recherche de 4 à 9 mois dans un laboratoire de recherche en France.

Date limite de dépôt des candidatures : 7 Janvier 2020.

[Pour tout savoir](#)

Euraxess : European Funding opportunities

Des milliers de postes vacants sont disponibles sur : <https://euraxess.ec.europa.eu/jobs>

Bourses Marie Sklodowska-Curie "Individual Fellowships" 2019

Le guide pour tout savoir est disponible [ici](#)

Mobilité chercheurs et Ingénieurs de recherche

L'Inserm propose des offres de mobilité individuelle à ses chercheurs statutaires tout au long de l'année. Ces offres émanent des structures de l'Inserm et peuvent concerner des thématiques de recherche spécifiques ou correspondre à des fonctions d'interface, voire d'administration de la recherche.

[Consulter les mobilités](#)

- [Prix](#)

Fondation Tourette : bourse et prix de recherche

La Fondation Tourette pour la recherche fondamentale contre le cancer accorde une bourse et un prix de recherche. Montant : jusqu'à 60 000 €

Date limite de candidature : 12 novembre 2019

[Pour plus d'information](#)

Prix de la fondation Béatrice-Denys



La Fondation pour l'innovation thérapeutique Béatrice-Denys attribue des subventions à des chercheurs et cliniciens du domaine biomédical académique.

Montant : 60 000 €

Date limite de candidature : 25 novembre 2019

[Télécharger l'appel](#)

Fondation Lefoulon-Delalande : bourses et prix scientifique



La fondation Lefoulon-Delalande lance un appel à candidatures pour des travaux en physiologie, biologie ou médecine cardio-vasculaire :

[- un grand prix scientifique \(600 000 €\)](#)

[- des bourses de recherche \(50 000 €\)](#)

Date limite de candidature : 10 janvier 2020

Prix d'Alembert et Prix Jacqueline Ferrand 2020

La Société mathématique de France annonce l'ouverture du Prix d'Alembert et du Prix Jacqueline Ferrand 2020, visant à encourager la connaissance des mathématiques vers un large public. **Date limite de candidature : 31 mars.**

[En savoir plus](#)

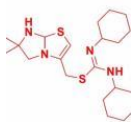
Par ailleurs

Une protéine essentielle à la réplication du virus chikungunya identifiée

Le chikungunya est une maladie causée par un virus transmis à l'homme par les moustiques dont les mécanismes d'infection des cellules humaines restent très mal compris. Une équipe composée de chercheurs du laboratoire GenCellDi - Génome, Biologie cellulaire et Thérapeutique (CNRS/Inserm/Université Paris Diderot), en collaboration avec une équipe de praticiens du département des maladies infectieuses et tropicales de l'Hôpital Necker-Enfants Malades, a identifié une protéine cruciale pour la réplication du virus. Ces travaux, publiés dans la revue Nature, ouvrent des perspectives thérapeutiques dans la lutte contre la maladie.

[Lire le communiqué](#)

Une molécule prometteuse pour traiter le lupus



Le lupus est une maladie auto-immune qui touche au moins 5 millions de personnes dans le monde et contre laquelle il n'existe aucun traitement satisfaisant. Une équipe, composée notamment de chercheurs du LCBPT - Laboratoire de Chimie et Biochimie pharmacologiques et toxicologiques, a identifié une molécule capable d'inhiber les interférons, les protéines qui sont produites par le système immunitaire de façon aberrante chez le malade, et ainsi de contrôler sa progression.

[Lire le communiqué](#)

Un club des partenaires industriels pour la recherche sur les transferts radiatifs

Le Groupement de recherche Tamarys, qui fédère vingt laboratoires de recherche sur les matériaux et les transferts thermiques, crée son club des partenaires industriels pour favoriser les collaborations entre chercheurs et industriels sur des problématiques communes.

[Lire l'article](#)

Une stratégie de résistance à un inhibiteur métabolique découverte grâce à la levure

Les cellules cancéreuses ont une capacité accrue à importer des nutriments tels que le glucose et à les métaboliser pour trouver l'énergie nécessaire à la prolifération ; on parle de "glycolyse". Le dérivé toxique du glucose appelé 2DG est un inhibiteur bien connu de ce processus mais les conséquences de son utilisation en traitement contre le cancer ne sont pas bien comprises.

En utilisant la levure de boulanger comme organisme modèle, une équipe composée notamment de chercheurs de l'[Institut Jacques Monod](#) a précisé les effets cellulaires de cette drogue et les mécanismes de résistance associés © Sébastien Léon

[Lire le communiqué](#)



[Maladies rares : plus de 300 millions de patients dans le monde](#)

Formulaire d'inscription

Merci par avance de bien vouloir nous indiquer tout changement de votre situation personnelle qui impliquerait une modification de notre base de contacts (changement de poste, de fonction, d'institution, retour en France, nouvelle adresse email, etc.).

Bien à vous,

Jeanne Révil

Project manager

CNRS Office for the USA, Canada and Mexico

derci.washington@cnrs.fr

Philippe Arhets, PhD

Director

Inserm-USA Office of Science and Technology

inserm-usa@ambascience-usa.org